

# 千住 仲町の家

## 【キーワード】

(施設種別) 高齢者施設 障がい者施設 子ども施設 住宅 ( )  
(運営主体) 市区町村 法人 NPO 個人 (補助金) 内閣府 国土交通省 厚生労働省 ( )  
(建物形式) 1棟単体型 複数棟集合型 団地型 (建物状況) 新築 増築 改修 一部改修 既存  
(対象者) 高齢者 障がい者 子ども ファミリー 多世代



写真1. 外観 (Web サイトより引用)

千住 仲町の家は「アートアクセスあだち 音まち千住の縁」プロジェクトの拠点。あらゆる世代の方、あらゆる地域の方など様々な方に利用されこの場所を拠点に人と人とのつながりが生まれている。

音まちプロジェクトの会場や利用者がイベントを通じた交流をするほか、縁側から庭を眺め休憩する場として開所されている。

## ■施設情報

所在地：東京都足立区千住仲町 29-1

建築種別：文化サロン

延床面積：約 200 m<sup>2</sup>

構造：木造 地上2階建て 開放しているのは1階部分のみ

運営開始：2018年

開所日時：土曜 10時～17時

日曜 10時～17時

月曜 10時～17時

祝日 10時～17時

(夏季と年末年始に休止日あり)

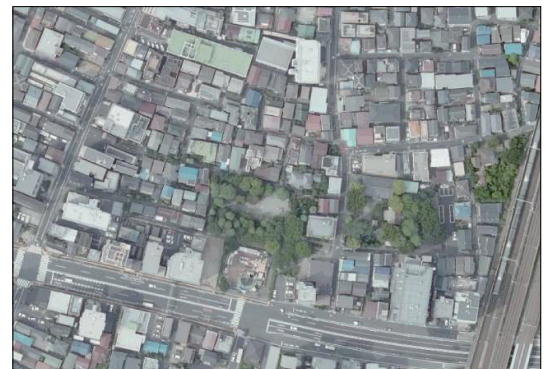


図1. 立地周辺 (国土地理院から引用<sup>1)</sup>)

千住仲町地区は老朽した木造住宅が密集して立ち並び、狭く曲がりくねった道路が多い地区であり、公園等のオープンスペースが不足している。

## ■運営概要

千住 仲町の家は、まちなかアートプロジェクト「アートアクセスあだち 音まち千住の縁」(以下:「音まち」)が主催となり、東京藝術大学やNPO法人、足立区などが協賛となり活動を行う施設である。音やアートを通じて千住に新たな縁を生み出すことを目指し、多様なプログラムを展開する。「音まち」活動の足場として、地域の居場所や人と人、そしてアートとの交流の拠点となっている。<sup>2)</sup>

運営開始から現在に至るまで、仲町の家では、プロジェクトの展示、映画や演劇、音楽の講演、企画ミーティング、ワークショップ、企画に関する相談窓口など様々なパイ



写真2. 施設入口

仲町の家へ続く小道。開所日時やイベントのお知らせが黒板に掲示されており、プログラムが一目でわかりやすいようになっている。



写真3. 開催されているイベント

JR東日本が行う「馬からハイキング」というイベント。見学日もこのようにイベントが開催されていた。



写真4. 施設内で人気の縁側

人気の縁側は仲町の家の特徴である。利用者が各々に活動を行い、思い思いの時間を過ごしている。



写真5. 茶室1

イベントで使用されるほか、主なイベントのない見学日はのんびりと過ごす利用者の姿が見られた。

ロットプログラムを実施しており、多くの方々に利用されてきた。また、仲町の家が行うプログラム以外にも足立区やJR東日本が行うプログラムの開催場所になることもある。仲町の家で開催されるイベントに関しては、企画書の審査が必要となる。営利目的のイベントは行わず、あくまでも非営利のイベントのみとしている。仲町の家は会場費はかからず場所の提供を行っている。

開所日にはスタッフとして千住の街をよく知るコンシェルジュと学生担当がそれぞれが2人から3人ほどおり、プログラムの企画や運営の手伝いを行っている。コンシェルジュは「音まち」のことだけでなく、独自の視点で千住の文化情報やまちの歴史、おすすめスポットの案内を行っている。

#### ■施設概要

千住 仲町を築いた先祖のひとり 石出掃部介吉胤の子孫の日本家屋を利活用している。建物は戦前に建てられたとされている。

イベントの有無により一日の利用人数には大きな差があるが、令和3年度の一日あたりの平均利用者数は33～34人。イベント開催日などは一日あたりの利用者数が500人を超える日もある。地域の方の中には毎週来場される方、企画ごとに来場される方などリピーターの方も多い。利用者層は幅広く、乳幼児から高齢者まで様々である。

## 施設見学・代表者へのヒアリング (2022年5月16日)

### ■施設内の設備に関して

仲町の家は大家さんから借りているものの為、掲示板や塀を新たに設置したが、外観や入口はそのまま使用している。縁側は特に利用者からの人気も高く、のんびりと庭を眺める、スタッフと会話を楽しむなどの利用が多く見られる。他にも茶室や応接間があり、利用者は読書やパソコンを持ち込み作業、ギターを弾くなど思い思いの時間を過ごすことができる。

また、特徴の一つである庭は「草むしり交流会」と題し、二か月に一度スタッフと利用者同士が皆で手入れを行っていた。<sup>3)</sup>現在は新型コロナウイルスの影響で中止している。

### ■「音まち」活動を通じて

2010年からプレイベントを開始し、2011年からリリースされた「音まち」活動。そして、「音まち」イベント賀仲町の家で開催されるようになってから4年が経ち、様々なイベントが開催されるようになり幅広い多くの方に利用されるようになった。「人と人」「アートと人」など様々な出会いが生まれ、千住の文化拠点の一つとなっている。



写真6. 茶室2

縁側だけでなく、茶室からも庭を眺めることができる。

### 参考文献

- 1) 国土地理院 (<https://maps.gsi.go.jp/vector/#17/35.744223/139.801398/&ls=photo&disp=1&d=1>)  
2022年5月23日参照
- 2) 仲町の家 アートアクセスあだちHP (<https://aaasenju.com/p/10011>)  
2022年5月23日参照
- 3) 仲町の家 Web版広報誌 ([https://aaasenju3.wixsite.com/otomachipaper/post/2016\\_nakacho](https://aaasenju3.wixsite.com/otomachipaper/post/2016_nakacho))  
2022年5月23日参照