

笑恵館

【キーワード】

〔施設種別〕 高齢者施設 障がい者施設 子ども施設 住宅 ()
〔運営主体〕 市区町村 法人 NPO 個人 (補助金) 内閣府 国土交通省 厚生労働省 ()
〔建物形式〕 1棟単体型 複数棟集合型 団地型 (建物状況) 新築 増築 改修 一部改修 既存
〔対象者〕 高齢者 障がい者 子ども ファミリー 多世代



写真1. 持ち寄り食事会の様子 (笑恵館ブログより)

めったに会わない身内よりも、気心の知れた近所の他人とお付き合いしながら住み慣れたまちで人生を全うしたい…そんなオーナーの思いに賛同する仲間が集まる、誰でも使える「みんなの家」。まずは気軽に遊びに来て、明るい庭を見ながら買い物や食事を楽しんでもらいたい。

見学月日：2017年10月19日

見学者：鈴木

案内者：松村拓也さん (日本土地資源協会 代表)

■施設概要

建物用途：アパート併設の個人住宅

所在地：東京都世田谷区砧 6-27-19

運営主体：一般社団法人 日本土地資源協会

建設年次：(母屋) 1960年 (アパート) 1975年

戸数：7戸

■運営概要

1) 「笑恵館」とは

地域交流の場として下記の事業を行うために、家主の所有する自宅及びアパートを開放した施設である。

- ・ 買い物…パン屋 (せたがやブレッドマーケット)、他
- ・ 飲食や休憩…飲食できる無料休憩室、トイレ、屋外スペース等の開放
- ・ 交流イベント…誰でも参加できる交流イベントの開催
- ・ 見学や視察…笑恵館の仕組みに関する解説や、同様の活動をサポートする相談会等

2) 「笑恵館クラブ」とは

笑恵館を自分の家と思って自由にかつ大切にする仲間である。上記の事業を実施するために、必要な財源、仲間、人材を確保するためのコミュニティである。



写真2. 周辺状況 (googlemapより)

小田急線祖師ヶ谷大蔵駅から徒歩5分ほどに位置する。周囲は低層住宅地、ウルトラマン商店街がある。



写真3. 笑恵館外観 (公式HPより)

周辺の低層住宅に完全に馴染んでおり、駐車場からウッドデッキを通って中に入れる。

■事業に至った経緯

オーナーの田名さんは母親が亡くなって約2年後に、安心して死ぬことができる家をつくりたいと考えており、自分が死んだ後も継続するような仕組みを探していた。漠然と多世代型シェアハウスが良いと思い、まずは笑恵館クラブを立ち上げた。初めはアパートの空き室を利用して高齢者が集まるミニデイと、子育てサロンを始め、場を開くと人が来られるということが分かった。始めて半年で、子育てサロンが月に2回じゃ足りないという意見があり、自主保育グループができた。また、敷地全体にデッキを作ったことで、安心して子どもが遊べるように工夫した。

食堂を作りたいと最初から思っており、それに付随してレストランを開きたいと思っていた。名乗り出てくるシェフもおらず行き詰っていた中、パン屋さんこの場所で開きたいという人が現れた。パン屋さんのイメージは持っていなかったが、開いてみたら大盛況だった。パン屋さんに来た地域の人が笑恵館に興味を持ってくれたりしている。

■交流

地域の方でも誰でも参加できる笑恵館主催のイベントには以下のものがある。

1) 笑恵館ミーティング

- 第3火曜日 18～20時
- 主催：笑恵館クラブ
- 一般1,000円(会員800円)
- 内容：笑恵館に集う人たちの交流会

2) ビジネス教室

- 第4金曜日 18～21時
- 主催：笑恵館クラブ
- 無料
- 内容：ビジネスリーグの仕組みとエントリー方法の説明
- 講師：松村拓也

3) 笑恵館クラブ運営会議

- 第2, 4火曜日 17～19時
- 主催：笑恵館クラブ
- 無料
- 内容：笑恵館の運営に関する打合せ

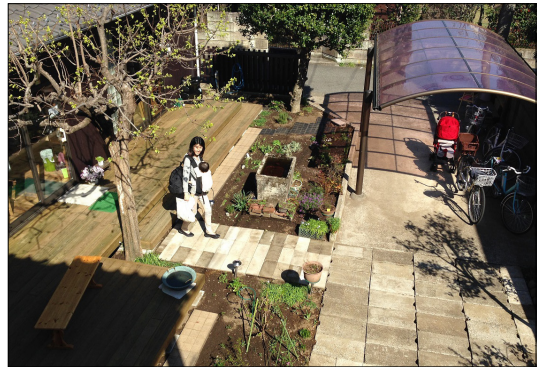


写真8. アパートから見下ろした庭(公式HPより)
アパートから庭を見下ろすと、ウッドデッキに集まる人等の様子がよく見える。



写真9. ガーデニング(公式HPより)
ウッドデッキの脇には、ちょっとしたガーデニング等を楽しめる場所がある。



写真10. 笑恵館ショップ(公式HPより)
笑恵館の中にはクラブのメンバーが自分の好きなものを出品できるスペースがある。

参考文献

- 1) 笑恵館「笑恵館とは (はじめの思い)」<<http://shokeikan.com/about>>参照2017.11.28
- 2) 笑恵館「施設紹介」<<http://shokeikan.com/facility>>参照2017.11.28

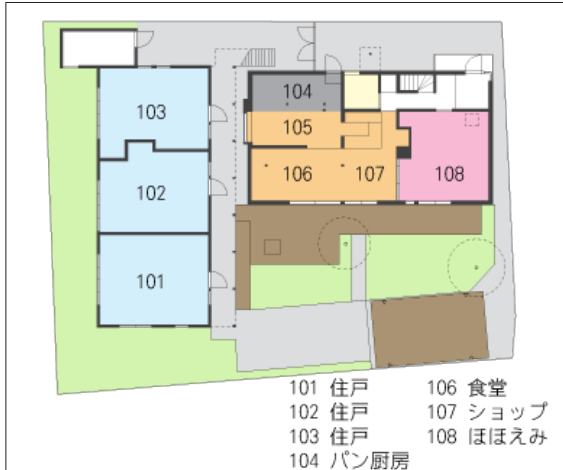


図1. 1階平面図 (笑恵館HPより)
母屋とアパートがウッドデッキを囲うようにL字に配置されている。



写真4. アパート外観 (公式HPより)
母屋にアパートが隣接した形で建っている。2階の住戸に行くには北側の階段を使用する。



写真6. 食堂の様子 (公式HPより)
普段は地域の人も使える飲食スペースで、イベントにも使われている。

3) 「日本土地資源協会」とは

笑恵館を「単なるオーナー個人の事業」ではなく、「世代を超えて持続する地域ぐるみの事業」にするために設立した法人である。笑恵館の土地建物を田名夢子氏から実質無料で借り受けたオーナーとして、笑恵館クラブの事務局担当し、非営利事業として運営している。

笑恵館クラブを母体として月2回の運営委員会によりイベントやサービス向上を目的にミーティングを開き、機関紙・笑恵館だよりを発行をして案内している。

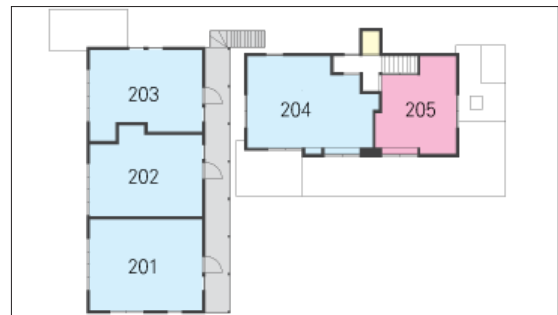


図2. 2階平面図 (笑恵館HPより)
205は普段は会員用の椅子テーブルの無い多目的室である。



写真5. ウッドデッキの様子 (公式HPより)
母屋とアパートの前に広がるウッドデッキ。子ども達が安全に走り回れるように作成した。



写真7. ほほえみの様子 (公式HPより)
普段は会員用の談話室、教室や会議室としてもレンタルできる。持ち寄り食事会もこの空間で行われる。

参考文献

1) 笑恵館「笑恵館ブログ」<<http://shokeikan.com/shokeikan-dayori-2017-12>>参照2017.12.28



写真 11. 子育てサロン砧にこここの様子
毎週月曜日に開催している子育てサロンの様子。0～2才位の乳幼児を持つ親がほっとできる場所。子育て経験者と出会える場所でもある。

写真 12. 笑恵館だより (公式ブログから)
2017年12月から2018年1月のイベントが書かれた笑恵館だよりである。笑恵館主催のイベントだけでなく、笑恵館メンバーが主催するイベントもこの笑恵館だよりから情報を入手できる。

4) 笑恵館を学ぼう

- 第3火曜日 16～18時
- 主催：日本土地資源協会
- 一般1,000円(会員800円)
- 内容：笑恵館に関する解説、見学(16～17時)、後半は無料個別相談会(17～18時)
- 講師：松村拓也

4) 笑恵館IT教室

- 第2, 4火曜日 15～16時
- 主催：ファーボ株式会社
- 無料
- 内容：笑恵館クラブの仮予約システムやイベントサイトの使い方を始め、IT活用に関するよろず相談
- 講師：加古俊彦

5) ミニデイ:砧ほほえみ

- 第2, 4火曜日 10～14時
- 主催：砧ほほえみ会
- 500円
- 内容：元気な高齢者がおしゃべりと昼食を楽しむ会

6) 子育てサロン砧にここ

- 月曜日 午前10時～12時
- 第1・3月曜日、第2水曜日はおもに0才児
- 第2・4月曜日はおもに1才児以上

※ 第5月曜日と祝日は休み

- 会費100円(おやつ代)
- 内容：おしゃべり・お遊び など

イベントにはこの他にも様々なものがある。また、笑恵館主催ではなく、笑恵館クラブのメンバーが主催しているイベントも多くある。それらは笑恵館だより等でチェックすることができる。